

VÝROČNÍ ZPRÁVA

ZA ROK 2016

MOST VYSOČINY, o.p.s.
a její organizační složky MAS MOST Vysočiny
Velké Meziříčí



OBSAH:

I. ÚVODNÍ SLOVO PŘEDSEDKYNĚ SPRÁVNÍ RADY

II. CHARAKTERISTIKA SPOLEČNOSTI

- a) Základní údaje
- b) Území působnosti MOST Vysočiny, o.p.s. Velké Meziříčí
- c) Seznam zakladatelů o.p.s. MOST Vysočiny Velké Meziříčí k 31. 12. 2016
- d) Složení orgánů MOST Vysočiny, o.p.s. Velké Meziříčí
- e) Organizační struktura Společnosti MOST Vysočiny, o.p.s. Velké Meziříčí
- f) Druh poskytovaných obecně prospěšných služeb

III. MÍSTNÍ PARTNERSTVÍ - ORGANIZAČNÍ SLOŽKA O.P.S. MAS MOST VYSOČINY

- a) Nejvyšší orgán MAS
- b) Partneři MOST Vysočiny, o.p.s.
- c) Rozhodovací orgán
- d) Výběrový orgán
- e) Kontrolní a monitorovací orgán

IV. PŘEHLED JEDNÁNÍ ORGÁNŮ O.P.S. MOST VYSOČINY V ROCE 2016

- a) Správní rady
- b) Dozorčí rady
- c) Jednání nejvyššího orgánu
- d) Rozhodovacího orgánu
- e) Ostatních orgánů

V. REALIZOVANÉ PROJEKTY V ROCE 2016

VI. SCLLD NA OBDOBÍ 2016 – 2022

VII. ZPRÁVA O HOSPODAŘENÍ

VIII. ZÁVĚR

I. ÚVODNÍ SLOVO PŘEDSEDKYNĚ SPRÁVNÍ RADY O.P.S.

Při hodnocení obecně prospěšné společnosti (o.p.s.) MOST Vysočiny a její organizační složky MAS (Místní akční skupina) za rok 2016 je možno říci, že převážná část činnosti byla opět administrativního charakteru.

Po získání „Osvědčení“ o splnění standardů MAS dne 24. 11. 2015, byla činnost Společnosti v roce 2016 zaměřena na dopracování Strategie komunitně vedeného místního rozvoje území na období 2017 – 2022 (SCLLD), na které byly práce zahájeny již v roce 2013.

Na dopracování této strategie se podílel největší měrou Rozhodovací orgán MAS, pod vedením manažerky o.p.s. MOST Vysočiny a Mikroregionu Velkomeziříčsko-Bíteško.

Dne 22. 3. 2016 na jednání Nejvyššího orgánu MAS MOST Vysočiny byla SCLLD pod názvem „Kvalita života II“ schválena a odeslána na MMR ČR ke zhodnocení, připomínkování a event. schválení.

Výsledky hodnocení formálních náležitostí a kontroly přijatelnosti byly Společnosti doručeny 28. 11. 2016. Po odstranění připomínek byla SCLLD předložena opakovaně na MMR ČR a tím posunuta do prvního kola věcného hodnocení, jehož výsledek nebyl do konce roku 2016 doručen.

Schválení SCLLD, které je stěžejní pro další činnost MAS MOST Vysočiny, nás bude opravňovat k čerpání finančních prostředků na rozvoj území MAS pro období 2016 – 2022.

Zdlouhavý proces schvalování SCLLD však nepřispívá k aktivitě partnerů a celému významu působnosti MAS.

V roce 2016 pokračovaly ve Společnosti práce na projektu „Tvorba místního akčního plánu (MAP) rozvoje vzdělávání na území ORP Velké Meziříčí, jehož partnerem je Mikroregion Velkomeziříčsko-Bíteško.

Projekt je realizován na základě výzvy Ministerstva školství, mládeže a tělovýchovy ČR, „Místní akční plány rozvoje vzdělávání“ v rámci Operačního programu Výzkum, vývoj, vzdělávání.

MAP - je Místní akční plán vzdělávání, který bude prioritně zaměřen na rozvoj kvalitního a inkluzivního vzdělávání dětí a žáků do 15 let. Zahrnuje oblast i včasné péče, předškolního a základního vzdělávání, zájmového a neformálního vzdělávání.

Dobrou zprávou je, že do tohoto projektu se zapojily všechny školy z ORP (obec s rozšířenou působností) Velké Meziříčí, což pozitivně přispěje k prohloubení neformální komunikace a dalšímu zkvalitnění oblasti školství.

Závěrem bych chtěla poděkovat všem, kteří se na plnění úkolů ve Společnosti podíleli ve víře, že v nadcházejícím roce bude již možno realizovat potřeby našeho partnerství uvedené ve SCLLD a naše představy budou přeměněny v konkrétní činy, které mohou přispět k rozvoji našeho regionu.

Ing. Helena Bučková
předsedkyně správní rady

II. CHARAKTERISTIKA SPOLEČNOSTI

a) Základní údaje platné k datu 31. 12. 2016

Název: MOST VYSOČINY

Právní forma: obecně prospěšná společnost

Založení: 29. 4. 2004 v Pavlínově,

Změny Zakládací smlouvy: rok 2011, rok 2014

Zapsáno: v rejstříku o.p.s. u Krajského soudu v Brně, oddíl O, vložka č. 251

Sídlo: Velké Meziříčí, Náměstí 17, PSČ 594 01

IČ: 269 43 662

Bankovní spojení: Česká spořitelna a.s.

Číslo účtu: 3357707379/0800

Zakladatelé: 17, z toho 2 města, 3 obce, 1 nezisková organizace, 4 podnikatelské subjekty, 7 fyzických osob

Partneři: 45 (5 nestátních neziskových organizací, 17 fyzických osob, 5 OSVČ,

10 právnické osoby podnikající, 8 obcí)

Rozloha území MAS: 474,472 km²

Počet obyvatel: 36 182 (2016)

Počet obcí celkem: 59, z toho 2 má statut města (Velká Bíteš a Velké Meziříčí)

Statutární zástupce: Mgr. Milan Dufek, ředitel o.p.s., tel. 606 738 265

Kancelář a kontakty: e-mail: info@masmost.cz

[www: masmostvysociny.cz](http://www.masmostvysociny.cz)

Mgr. Naděžda Jašová, manažerka LEADER, tel. 774 493 522

b) Území působnosti MOST VYSOČINY, o.p.s. Velké Meziříčí



c) Seznam zakladatelů o.p.s. MOST Vysočiny Velké Meziříčí k 31. 12. 2016

1. **Mikroregion Velkomeziříčsko-Bítešsko** se sídlem Radnická 29/1, 594 13 Velké Meziříčí
2. **Město Velké Meziříčí**, se sídlem Radnická 29/1, 594 13 Velké Meziříčí, se sídlem Radnická 29/1, 594 13 Velké Meziříčí
3. **Obec Bory**, se sídlem 594 61 Bory 232
4. **Základní škola Hany Benešové Bory**, okres Žďár nad Sázavou, se sídlem 594 61 Bory 161
5. **Jupiter club, s.r.o.**, se sídlem Náměstí 17, 594 01 Velké Meziříčí
6. **Agro - Měřín, a.s.**, se sídlem Zarybník 516, 594 42 Měřín
7. **ENVIRO-EKOANALYTIKA, s.r.o.**, se sídlem Nad Kunšovcem 1405/2, 594 01 Velké Meziříčí
8. **NIVA a.s.**, se sídlem 594 53 Vlkov 121
9. **Obec Pavlínov**, se sídlem Pavlínov 100, 594 01 Velké Meziříčí
10. **Obec Otín**, se sídlem Otín 37, 594 01 Velké Meziříčí
11. **Ing. Olga Šmaková**, trvalý pobyt Náměstí 78/2, 594 01 Velké Meziříčí
12. **Ing. Alois Koukola, CSc.**, trvalý pobyt U Stadionu 377, 595 01 Velká Bíteš
13. **Ing. Zuzana Villertová**, trvalý pobyt Sluneční 3, 594 01 Velké Meziříčí
14. **Mgr. Naděžda Jašová**, trvalý pobyt Kmochova 29, 674 01 Třebíč
15. **Jiří Jaša**, trvalý pobyt Pavlínov 2, 594 01 Velké Meziříčí
16. **Jiří Skryja**, trvalý pobyt Lavičky 111, 594 01 Velké Meziříčí
17. **Mgr. Jana Audy**, trvalý pobyt K Buči 7, 594 01 Velké Meziříčí

d) Složení orgánů MOST Vysočiny, o.p.s. Velké Meziříčí

Správní rada

Správní rada MOST Vysočiny, o.p.s. je rozhodovacím orgánem Společnosti. Členy správní rady jmenují a odvolávají zakladatelé. Mezi kompetence správní rady patří především:

- schvalování rozpočtu, Statutu Společnosti a dalších organizačních pravidel Společnosti
- jmenování a odvolání ředitele Společnosti
- zřízení organizační složky (MAS)
- dbát na zachování účelu, pro který byla Společnost založena

Členové správní rady

Ing. Helena Bučková /předsedkyně/
Mgr. Jana Audy
Ing. Zdeněk Bouček, CSc.
Josef Komínek
Ing. Tomáš Kučera
Ing. Olga Šmaková

Dozorčí rada

Dozorčí rada je kontrolním orgánem MOST Vysočiny, o.p.s., její členy jmenují a odvolávají zakladatelé Společnosti. Pracovní náplní dozorčí rady je především:

- přezkoumání roční účetní závěrky a výroční zprávy Společnosti
- dohled nad fungováním o.p.s. v souladu s legislativou a Stanovami Společnosti

Členové dozorčí rady

Ing. Marie Čejková /předsedkyně/
Ing. Bohumil Káňa
Dana Lipavská, Dis.

Ředitel

Ředitel je statutárním orgánem o.p.s., který řídí činnost Společnosti a jedná jejím jménem. Ředitele jmenuje a odvolává správní rada Společnosti.

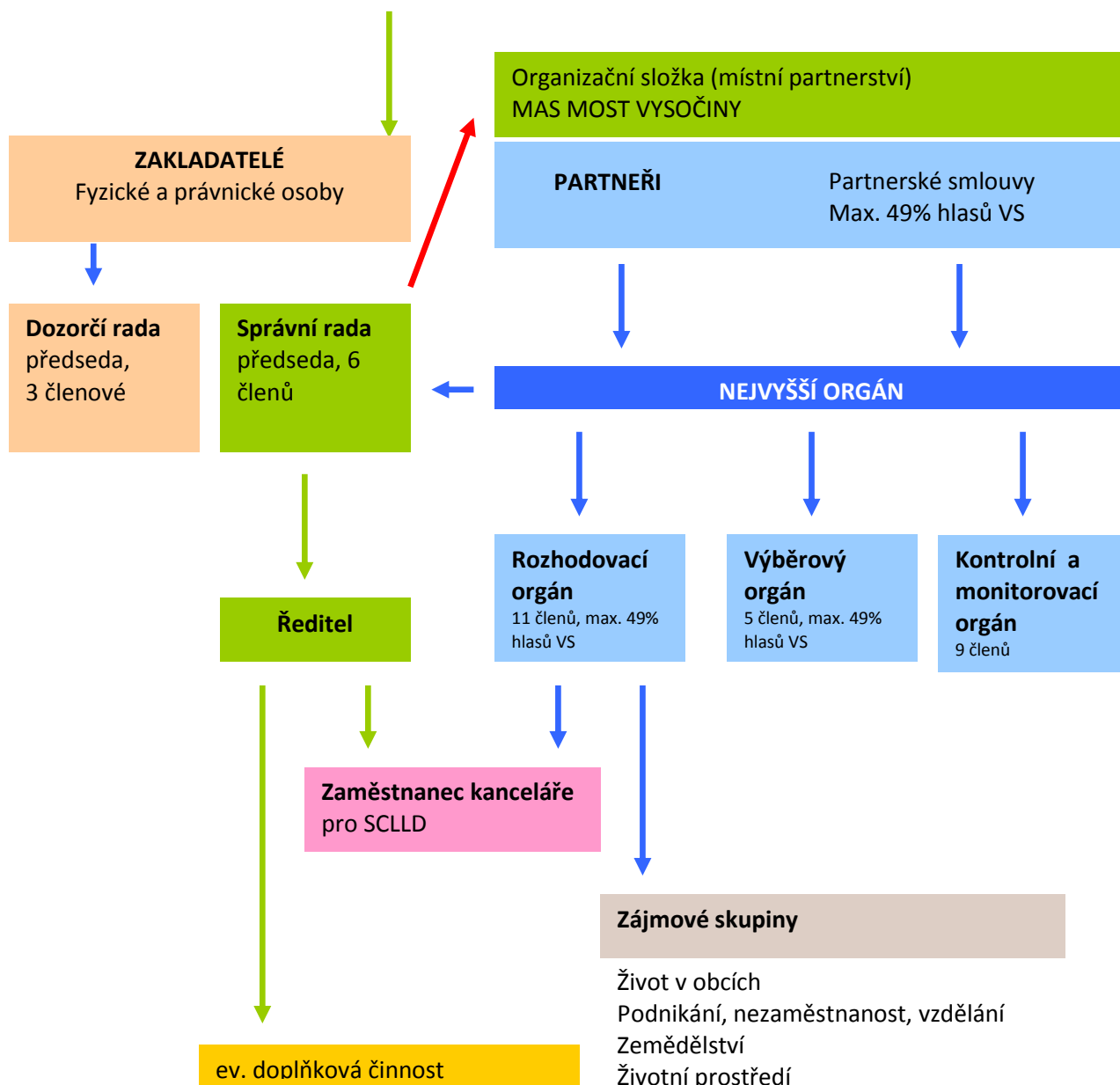
Ředitelem MOST Vysočiny, o.p.s. je Mgr. Milan Dufek.

Náplní práce ředitele je především:

- řízení běžných činností Společnosti
- zastupování organizace, vedení organizace
- vedení ekonomické agendy Společnosti, uzavírá pracovně-právní vztah se zaměstnanci Společnosti atd.

e) Organizační struktura Společnosti MOST Vysočiny, o.p.s. Velké Meziříčí

MOST VYSOČINY o.p.s.



f) Druh poskytovaných obecně prospěšných služeb

Společnost byla založena za účelem poskytování obecně prospěšných služeb, které mají sloužit k rozvoji obcí a regionu MOST Vysočiny o.p.s. a to zejména:

1. Společnost bude poskytovat tyto služby:

- a) udržetelně a v dlouhodobém horizontu rozvíjet a propagovat region,
- b) podporovat tvorbu a realizaci projektů na nové způsoby ekonomického a turistického využití krajiny,
- c) pečovat o krajinu, sídla, kulturní a přírodní dědictví,
- d) dlouhodobě, koncepčně a udržetelně podporovat multifunkční zemědělství v souladu s ochranou životního prostředí,
- e) koordinovat projekty a produkty zaměřené na rozvoj regionu v souladu s přijatou integrovanou rozvojovou strategií území,
- f) všemi formami pečovat o lidské zdroje regionu, zejména dbát o prosazování metod komunitního přístupu,
- g) vytvářet informační zázemí (databázové informace) k rozvoji regionu, informovat o regionu, podporovat informační centra,
- h) vyvíjet součinnost s domácími i zahraničními subjekty majícími vztah k regionu zejména s ohledem na nalezení nových investorů,
- i) zajišťovat osvětu a vzdělanost lidského potenciálu včetně pořádání regionálních akcí pro podporu udržitelného rozvoje a občanské společnosti,
- j) podporovat komunikaci, naslouchání a komunitní metody strategie se zapojením všech generací regionu,
- k) hledat pro region komplexní řešení jeho obyvatel v oblasti služeb: zdravotnických, sociálních, celoživotního vzdělávání a v dalších složkách prostředí ovlivňujících kvalitu života,
- l) komunikovat s orgány státní správy a samosprávy při spolupráci na rozvoji regionu,
- m) podporovat činnosti spojené se spoluprací s orgány Evropské unie v rámci rozvoje regionu,
- n) podporovat podnikání zejména malých a středních podniků v regionu a vytváření nových pracovních příležitostí,
- o) zprostředkovávat finanční zdroje veřejné i soukromé,
- p) podporovat zavádění nových technologií a know-how,
- q) zvyšovat konkurenceschopnost regionálních produktů a služeb,
- r) vytvářet nabídku volnočasových aktivit a motivace k jejich využívání,
- s) podporovat venkovský prostor vč. infrastruktury,
- t) podporovat aktivity zajišťující péči o seniory,
- u) podporovat aktivity zvyšující zaměstnanost

2. Společnost bude prostřednictvím organizační složky poskytovat tyto služby:

- a) administrovat a poskytovat služby související s výzvami, výběry a kontrolou realizace projektů, které naplňují strategické cíle MAS, koordinace a financování projektů k rozvoji regionu, zejména vyhlášení výzev, shromažďování a posuzování projektů v předpokládaných programech, které jsou realizovány metodou LEADER,
- b) prosazovat místní akční skupinou komunitně vedený místní rozvoj, uskutečňovaný na základě Strategie komunitně vedeného místního rozvoje (SCLLD) prostřednictvím místního partnerství definovaného v čl. XII. Zakládací smlouvy,
- c) podporovat a propagovat MAS a region, podporovat a propagovat místní partnerství, tj. partnerství mezi soukromým a veřejným sektorem, které působí na vymezeném sub regionálním území.

III. MÍSTNÍ PARTNERSTVÍ - ORGANIZAČNÍ SLOŽKA O.P.S. MAS MOST VYSOČINY

Seznam partnerů MAS MOST Vysočiny Velké Meziříčí k 31. 12. 2016

a) **Nejvyšší orgán MAS** – je nejvyšším orgánem místního partnerství, je tvořen všemi partnery MAS, kteří mají se Společností uzavřenou Smlouvu o partnerství a vzájemné spolupráci.

Do kompetencí Nejvyššího orgánu spadá především:

- odpovědnost za distribuci veřejných prostředků a provádění SCLLD na území působnosti MAS
- schvaluje SCLLD a pravidla, podle nichž jsou hodnoceny a vybírány projekty (vnitřních předpisů MAS)
- zřizování povinných orgánů MAS a volby do těchto orgánů

Nejvyšší orgán MAS MOST Vysočiny je tvořen 45 partnery z veřejného a soukromého sektoru.

Zástupci	ks	%
Veřejný sektor	8	17,78
Soukromý sektor	37	82,22
<i>Celkem</i>	<i>45</i>	<i>100</i>

Partneři jsou dále členěni do zájmových skupin dle převažujícího zaměření činností. Příslušnost k zájmovým skupinám je následující:

Zájmové skupiny	ks	%
Život v obcích	16	35,56
Podnikání, nezaměstnanost, vzdělání	16	35,56
Zemědělství	7	15,56
Životní prostředí	6	13,34
<i>celkem</i>	<i>45</i>	<i>100</i>

b) **Partneři MAS MOST Vysočiny:**

Název subjektu

Statutární zástupce, pověřenec

Zájmová skupiny

VEŘEJNÝ SEKTOR

1.	Město Velká Bíteš	Ing. Tomáš Kučera, pověřenec	A – život v obcích
2.	Město Velké Meziříčí	Ing. Radovan Neced, st. zástupce	A – život v obcích
3.	Mikroregion Velkomeziříčsko-Bítešsko	Josef Březka, pověřenec	A – život v obcích
4.	Obec Bory	Blanka Křížová, pověřenec	A – život v obcích
5.	Obec Březské	Lenka Kamínková, pověřenec	A – život v obcích
6.	Obec Otín	Jiří Mrázek, st. zástupce	A – život v obcích
7.	Obec Pavlínov	Ing. Filip Morana	A – život v obcích
8.	Základní škola Hany Benešová Bory	Mgr. František Eliáš	B – podnikání, nezaměstnanost, vzdělání

SOUKROMÝ SEKTOR

PRÁVNICKÉ OSOBY PODNIKAJÍCÍ

1.	AGRO – Měřín, a.s.	Ing. Marie Čejková, pověřenec	C – zemědělství
2.	AgroStar cisterny s.r.o.	Bořivoj Hnízdil, st. zástupce	B – podnikání, nezaměstnanost, vzdělání
3.	ATIKA – LYSÝ, s.r.o.	Miroslav Lysý, st. Zástupce	B – podnikání, nezaměstnanost, vzdělání

4.	Autocolor Šoukal s.r.o.	František Šoukal, st. zástupce	B – podnikání, nezaměstnanost, vzdělání
5.	ENVIRO-EKOANALYTIKA, s.r.o.	Ing. Zdeněk Bouček, CSc., st. zástupce	D – životní prostředí
6.	Jihomoravská distribuční s.r.o.	Milan Požár, st. zástupce	B – podnikání, nezaměstnanost, vzdělání
7.	JUPITER Club Velké Meziříčí	Mgr. Milan Dufek, st. zástupce	B – podnikání, nezaměstnanost, vzdělání
8.	Kovoturn, s.r.o.	Marie Sýkorová, pověřenec	B – podnikání, nezaměstnanost, vzdělání
9.	MetalPro Vysočina s.r.o.	Zdeněk Holoubek, st. zástupce	B – podnikání, nezaměstnanost, vzdělání
10.	NIVA, a.s.	Ing. Bohumil Káňa, st. zástupce	C - zemědělství

FYZICKÉ OSOBY PODNIKAJÍCÍ

1.	Aleš Horký	Aleš Horký	B – podnikání, nezaměstnanost, vzdělání
2.	František Němec	František Němec	C – zemědělství
3.	Jitka Němcová	Jitka Němcová	C – zemědělství
4.	Jiřina Prokopová	Jiřina Prokopová	B – podnikání, nezaměstnanost, vzdělání
5.	Zdeněk Sobotka	Zdeněk Sobotka	B – podnikání, nezaměstnanost, vzdělání

NEZISKOVÉ ORGANIZACE

1.	Český svaz včelařů o.s.	Jiří Oulehla, pověřenec	C - zemědělství
2.	Handicap Sport Club o.s.	Jiří Charvát, st. zástupce	A – život v obcích
3.	Moravský rybářský svaz, o.s.	Ing. Miroslav Víteček, pověřenec	D – životní prostředí
4.	Okrašlovací spolek Dolní mlýn, o.s.	PhDr. Jan Erml, st. zástupce	A – život v obcích
5.	TJ Dětské středisko Březejc, spolek	Monika Doskočilová	A – život v obcích

FYZICKÉ OSOBY

1.	Mgr. Jana Audy	D – životní prostředí
2.	Ing. Helena Bučková	B – podnikání, nezaměstnanost, vzdělání
3.	Michal Drápela	A – život v obcích
4.	Tomáš Holoubek	D – životní prostředí
5.	Ing. Ivana Horká	A – život v obcích
6.	Mgr. Helena Chalupová	A – život v obcích
7.	Jiří Jaša	B – podnikání, nezaměstnanost, vzdělání
8.	Josef Komínek	A – život v obcích
9.	Ing. Alois Koukola, CSc.	B – podnikání, nezaměstnanost, vzdělání
10.	JUDr. Diana Kutnerová	D – životní prostředí
11.	Dana Lipavská, DIS	D – životní prostředí
12.	Karel Pacal	B – podnikání, nezaměstnanost, vzdělání
13.	Ing. Karel Sobotka	B – podnikání, nezaměstnanost, vzdělání
14.	Ing. Olga Šmaková	C – zemědělství
15.	Ing. Zuzana Villertová	A – život v obcích
16.	Ing. Alena Vodová	C – zemědělství
17.	Ing. Josef Švec	A – život v obcích

c) **Rozhodovací orgán** – jeho členové jsou voleni z partnerů MAS.

Do kompetencí Rozhodovacího orgánu spadá především:

- schvalování manažera pro SCLLD, příprava SCLLD
- schvaluje způsob hodnocení a výběr projektů, zejména výběrová kritéria pro výběr projektů, schvaluje výzvy k podávání žádostí
- rozhoduje o vytvoření zájmových skupin a jejich obsahu apod.

Členové Rozhodovacího orgánu

1.	Ing. Radovan Necid, st. zástupce Město Velké Meziříčí /předseda/	Veřejný sektor	A – život v obcích
2.	Ing. Tomáš Kučera, pověřenec Město Velká Bíteš	Veřejný sektor	A – život v obcích
3.	Josef Březka, pověřenec Mikroregion Velkomeziříčsko-Bítešsko	Veřejný sektor	A – život v obcích
4.	Blanka Křížová, pověřenec, Obec Bory	Veřejný sektor	A – život v obcích
5.	Mgr. Jana Audy	Soukromý sektor	D – životní prostředí
6.	Ing. Zdeněk Bouček, CSc. ENVIRO-EKOANALYTIKA s.r.o.	Soukromý sektor	D – životní prostředí
7.	Ing. Helena Bučková	Soukromý sektor	B – podnikání, nezaměstn., vzdělání
8.	Jiří Jaša	Soukromý sektor	B – podnikání, nezaměstn., vzdělání
9.	Ing. Alois Koukola, CSc.	Soukromý sektor	B – podnikání, nezaměstn., vzdělání
10.	František Němec	Soukromý sektor	C - zemědělství
11.	Ing. Olga Šmaková	Soukromý sektor	C - zemědělství



Rozhodovací orgán

d) Výběrový orgán MAS – k jejím úkolům patří zejména:

- předvýběr projektů podle objektivních výběrových kritérií schválených Rozhodovacím orgánem MAS
- zajištění právního posouzení všech žadatelů, kteří podali žádost o realizaci projektů
- navržení seznamu projektů v pořadí podle přínosu těchto operací k plnění záměrů a cílů SCLLD

Členové Výběrového orgánu

1.	Ing. Zuzana Villertová /předsedkyně/	Soukromý sektor	A – život v obcích
2.	Mgr. Helena Chalupová	Soukromý sektor	A – život v obcích
3.	Ing. Alena Vodová	Soukromý sektor	A – život v obcích
4.	Marie Sýkorová, Kovoturn, s.r.o.	Soukromý sektor	B – podnikání, nezaměstn., vzdělání
5.	František Šoukal, Autocolor Šoukal, s.r.o.	Soukromý sektor	B – podnikání, nezaměstn., vzdělání

e) Kontrolní orgán – dohlíží na fungování organizační složky MAS a realizaci SCLLD atd.

Monitorovací orgán – aktivně monitoruje realizované projekty apod.

Členové Kontrolního a Monitorovacího orgánu

1.	Ing. Bohumil Káňa, NIVA, a.s.	Soukromý sektor
2.	Ing. Marie Čejková, AGRO - Měřín, a.s.	Soukromý sektor
3.	Michal Drápela	Soukromý sektor
4.	Tomáš Holoubek	Soukromý sektor
5.	Aleš Horký	Soukromý sektor
6.	JUDr. Diana Kutnerová	Soukromý sektor
7.	Dana Lipavská, DiS	Soukromý sektor
8.	Karel Pacal	Soukromý sektor
9.	Ing. Josef Švec	Soukromý sektor

Fungování, způsob jednání a kompetence jednotlivých orgánů MAS jsou detailně popsány v implementační části strategie.

IV. PŘEHLED JEDNÁNÍ ORGÁNŮ O.P.S. MOST VYSOČINY V ROCE 2016

a) Jednání správní rady

dne 31.5.2016

1. Projednání hospodaření na základě předem doručeného přehledu nákladů a tržeb za rok 2015.
2. Projednání zprávy dozorčí rady ze dne 4.3.2016 k výsledkům hospodaření a činnosti MAS za rok 2015. Dozorčí rada doporučila přijmout hospodaření Společnosti za rok 2015 ke schválení.
3. Schválení hospodaření Společnosti za rok 2015.
4. Projednání a schválení návrhu rozpočtu na rok 2016.
5. Projednání a schválení Výroční zprávy MOST Vysočiny, o.p.s. za rok 2015.
6. Informace o projektu MAP, OP Výzkum vývoj vzdělávání - „Tvorba Místního akčního plánu rozvoje vzdělávání na území ORP Velké Meziříčí“, ke kterému se MAS Most přihlásila.
7. Schválení vyřízení úvěru na předfinancování projektu MAP uzavřeného s Českou spořitelnou.
8. Projednání návrhu o možnosti průběžné procentuální finanční podpory z příspěvku obcí od Mikroregionu Velkomeziříčsko-Bítešsko.

dne 14.12.2016

1. Strategie komunitně vedeného místního rozvoje, informace o prostupu schvalování na MMR ČR.
2. Informace o realizaci projektu MAP „Tvorba místního akčního plánu rozvoje vzdělávání na území ORP Velké Meziříčí.
3. Hospodaření Společnosti v roce 2016 a schválení odměny řediteli MOST o.p.s. Velké Meziříčí.
4. Návrh rozpočtu na rok 2017 bude dopracován po rozhodnutí Kraje Vysočina o podpoře činnosti MAS.
5. Schválení výše úvěru (500 000,- Kč) na předfinancování OP VVV - tvorba MAP.
6. Zhodnocení činnosti MOST Vysočina o.p.s. za rok 2016.



b) Jednání dozorčí rady

dne 10.3.2017

1. Zahájení kontroly hospodaření MOST Vysočiny o.p.s. za rok 2016, dne 15.3.2017.
Závěr z kontroly hospodaření za rok 2016.
Zpráva o hospodaření MOST Vysočina o.p.s. předána řediteli Společnosti 25.3.2017.

Závěr:

Dozorčí rada konstatuje, že po odstranění několika málo nedostatků k cestovním náhradám, lze účetnictví o.p.s. MOST Vysočiny, považovat za průkazné a věcně správné.

Účetní doklady mají veškeré náležitosti předepsané zákonem o účetnictví č. 563/91 Sb., v platném znění. Dozorčí rada doporučuje správní radě o.p.s. přijmout hospodaření MOST Vysočiny o.p.s., Velké Meziříčí za rok 2016 ke schválení.



Zpráva o hospodaření MOST Vysočiny o.p.s., Velké Meziříčí, IČ 26943662
za rok 2016

Dozorčí rada MOST Vysočiny, o.p.s., Velké Meziříčí může konstatovat,

že po odstranění drobných nejasností uvedených v zápise z kontroly hospodaření MAS MOST Vysočiny, o.p.s. za rok 2016 ze dne 15.3.2017

je účetnictví společnosti vedeno věcně správně, přehledně a prokazatelným způsobem.

Účetní doklady mají veškeré náležitosti předepsané zákonem o účetnictví č. 563/91 Sb., v platném znění.

Dozorčí rada doporučuje správní o.p.s. přijmout hospodaření MOST Vysočiny o.p.s., Velké Meziříčí, za rok 2016 ke schválení.

Ve Velkém Meziříčí dne 25.3.2017

Předsedkyně dozorčí rady:

Ing. Marie Čejková

c) Jednání Nejvyššího orgánu MAS (NO)

dne 22. 3. 2016

1. Volba členů Výběrového orgánu MAS MOST Vysočiny (mandát na 1 rok).
2. Presentace implementační části Strategie komunitně vedeného místního rozvoje území MAS. Představení alokací finančních prostředků pro operační programy uvedené v návrhu strategie na období 2016 – 2023.
3. Projednání a schválení SCLLD.

d) Jednání Rozhodovacího orgánu MAS (RO)

dne 5. 1. 2016

1. Revize zaměření výzev a alokací v rámci jednotlivých operačních programů SCLLD.
2. Stanovení indikátorů k jednotlivým výzvám.
3. Určení počtu výzev, počtu seminářů, školení, workshopů na období 2016-2023.
4. Zaměření preferenčních kritérií.

dne 18. 2. 2016

1. Projednání změn v přípravě SCLLD, rozdělení alokací finančních prostředků dle nových pravidel.
2. Příprava jednání Nejvyššího orgánu MAS na den 22. 3. 2016, schválení textu SCLLD připraveného k projednání Nejvyššímu orgánu MAS.

Hlasování per rollam 21. 3. 2016

1. Schválení dočasného zastoupení pracovníka pro SCLLD.

Hlasování per rollam 11. 8. 2016

1. Přijetí Sportovního centra Velké Meziříčí, z.s., K Novému světu 528/4, za partnera MOST Vysočiny o.p.s. a její organizační složky MAS ke dni 11. 8. 2016.

e) Jednání ostatních orgánů
• Výběrového orgánu MAS (VO)

dne 22. 3. 2016

1. Volba předsedy a místopředsedy VO.

• Kontrolního a monitorovacího orgán (KMO)

Jednání KMO se v roce 2016 nekonalo.

S ohledem na skutečnost, že v roce 2016 nevypisovala MAS žádné výzvy, KMA další jednání neuskutečnil, u VO proběhla nová volba předsedy a místopředsedy tohoto orgánu.

V. REALIZOVANÉ PROJEKTY V ROCE 2016

1. Ministerstvo školství, mládeže a tělovýchovy, výzva č. 02 15 2015,
Místní akční plány rozvoje vzdělávání v prioritní ose 3, OP Výzkum, vývoj, vzdělávání
Tvorby MAP (místních akčních plánů) na území ORP Velké Meziříčí.

Cíl: Propojovat společné plánování nebo sdílení aktivit v území, které přispějí k dlouhodobému záměru vzdělávací soustavy a zlepšení kvality vzdělávání ve školách s důrazem na podporu škol se slabšími výsledky, zlepšení spolupráce formálního a neformálního vzdělávání a ostatních služeb v místě, pro rozvoj potenciálu každého žáka.

Práce na projektu byly zahájeny v roce 2015, vlastní realizace bude probíhat v průběhu dalších tří let. Realizace projektu byla zahájena ke dni 1. 5. 2016. Již před tímto datem proběhlo setkání aktérů vzdělávání za účelem předání informací o připravovaném projektu. Zároveň byli tito aktéři a veřejnost osloveni s možností zapojit se do realizace projektu MAP. Z ORP Velké Meziříčí se do projektu zapojily všechny školy. Dne 6. 6. 2016 proběhlo ustavující jednání Řídícího výboru (ŘV), na kterém byl zvolen jeho předseda, schválen Jednací řád a Statut.

V červnu 2016 byla zahájena práce pro tvorbu analytické části MAP. V průběhu měsíců červenec a srpen proběhla setkání zástupců realizačního týmu projektu s vedením, popř. zřizovateli všech škol na území ORP Velké Meziříčí. Na schůzkách byla zjišťována aktuální témata a problémy a potřeby škol, diskuze o plánovaných investičních záměrech. Na setkáních byla zmiňována i silná stránka jednotlivých škol. Realizační tým projektu podrobně seznámil přítomné na schůzkách s cílem projektu MAP, proběhla diskuze o výsledcích dotazníkového šetření MŠMT. Byla provedena analýza stávajících strategických dokumentů v území s vazbou na předškolní a základní vzdělávání. Následně bylo zpracováno shrnutí výstupů ze všech setkání, které formovalo navržené jednotlivých priorit rozvoje vzdělávání v dotčeném území.

V září 2016 proběhlo setkání ředitelů škol, jejich zřizovatelů, zástupců základních uměleckých škol či zájmového a neformálního vzdělávání. Na tomto jednání byly dopracovány jednotlivé cíle k navrženým prioritám, byla vytvořena SWOT 3 analýza k povinným opatřením MAP a rovněž definována vize rozvoje vzdělávání v území.

V druhé polovině září byl členům ŘV předložen návrh Strategické rámce MAP do roku 2023. ŘV na svém zasedání dne 29. 9. 2016 Strategický rámec MAP pro ORP Velké Meziříčí schválil, rovněž vymezil tematické zaměření pracovních skupin.

Od září 2016 probíhá současně aktivita Budování znalostních kapacit. Uskutečnily se vzdělávací akce na téma -Zájmové vzdělávání v ZŠ, „Začarovaný kruh dítě-rodíč-učitel, seminář na téma inkluze pro MŠ.



VI. STRATEGIE KOMUNITNĚ VEDENÉHO MÍSTNÍHO ROZVOJE (SCLLD) NA OBDOBÍ 2016 – 2022

SCLLD představuje střednědobý ucelený rozvojový dokument. Realizace projektů, které budou v souladu s touto strategií a budou efektivně finančně podpořeny, povede ke zlepšení kvality života za respektování principů udržitelného rozvoje.

Pro plánovací období 2014-2020 (resp. 2016-2023) bude možnost čerpání z různých operačních programů. Naše MAS plánuje v rámci SCLLD podporovat projekty, které mohou být finančně podpořeny především z Integrovaného regionálního operačního programu (IROP), Programu rozvoje venkova (PRV) a Operačního programu zaměstnanost (OPZ). Jedná se např. o podporu udržitelných forem dopravy, dostupnost služeb vedoucí k sociální inkluzi, podporu sociálního podnikání, infrastruktury pro vzdělávání a celoživotní učení, podporu základních složek ISZ, podporu zaměstnanosti, prorodinných opatření, podporu zemědělských podniků i nezemědělských investic, podporu rozvoje lesních oblastí a další. Bližší informace o obsahu strategie, výši alokací na jednotlivé operační programy vám přineseme v příštích vydáních.

Příprava SCLLD byla zahájena již v roce 2013, v roce 2015 bylo nutné zjištěné poznatky a to jak statistická šetření, tak i názory obcí, občanů a podnikatelů znovu aktualizovat, aby mohly být zapracovány do připravované strategie. Pracovní skupina v čele s Mgr. Jašovou, JUDr. Kutnerovou, ředitelem o.p.s. Mgr. Dufkem a Rozhodovacím orgánem MAS odvedli značný rozsah práce tak, aby byla strategie připravena ke schválení na ministerstvo pro místní rozvoj ČR.

Dne 22. 3. 2016 na jednání Nejvyššího orgánu MAS MOST Vysočiny byla SCLLD pod názvem „Kvalita života II“ schválena a odeslána na MMR ČR ke zhodnocení, připomínkování a event. schválení.

Výsledky hodnocení formálních náležitostí a kontroly přijatelnosti byly Společnosti doručeny 28. 11. 2016. Po odstranění připomínek byla SCLLD předložena opakovaně na MMR ČR a tím posunuta do prvního kola věcného hodnocení, jehož výsledek nebyl do konce roku 2016 doručen.

VII. ZPRÁVA O HOSPODAŘENÍ

Za rok 2016 organizace vykázala zisk ve výši 48.065,12 Kč.

Příjmy společnosti byly tvořeny především dotací z MŠMT, dotací z Kraje Vysočina a příspěvkem Mikroregionu Velkomeziříčsko-Bítešsko.

Největší náklady tvořily mzdy zaměstnance, dohody o provedení práce, pronájem kanceláře a jiné služby (cestovné, pronájmy ostatních nebytových prostor, členský příspěvek, internetové připojení, telekomunikační služby, zpracování mezd apod.)



**Výkaz zisku a ztráty
pro nevýdělečné organizace
v plném rozsahu
k 31.12.2016**

(v Kč s přesností na dvě desetinná místa)

IČO
26943662

Název účetní jednotky

MOST Vysochiny, o.p.s.

Náměstí 17/19

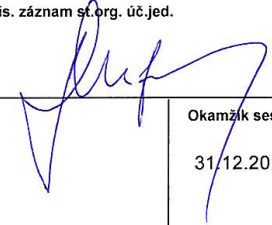
594 01 Velké Meziříčí

Členění položek dle vyhlášky 504/2002 Sb. ve znění pozdějších předpisů

A. NÁKLADY

Ozna	Název ukazatele	Čís řád	Činnosti		
			hlavní	hospodářská	celkem
a	b	c	1	2	3
I.	Spotřebované nákupy a nakupované služby ř. 2 až 7	001	165 444,20	0,00	165 444,20
1.	Spotřeba materiálu, energie a ost. neskladovaných dodávek (501, 502, 503)	002	19 369,68	0,00	19 369,68
2.	Prodané zboží (504)	003	0,00	0,00	0,00
3.	Opravy a udržování (511)	004	0,00	0,00	0,00
4.	Náklady na cestovné (512)	005	21 889,00	0,00	21 889,00
5.	Náklady na reprezentaci (513)	006	6 886,00	0,00	6 886,00
6.	Ostatní služby (518)	007	117 299,52	0,00	117 299,52
II.	Změny stavu zásob vlastní činnosti a aktivace ř. 9 až 11	008	0,00	0,00	0,00
7.	Změna stavu zásob vlastní činnosti (561, 562, 563, 564)	009	0,00	0,00	0,00
8.	Aktivace materiálu, zboží a vnitroorganizačních služeb (571,572)	010	0,00	0,00	0,00
9.	Aktivace dlouhodobého majetku (573, 574)	011	0,00	0,00	0,00
III.	Osobní náklady ř. 13 až 17	012	721 404,12	0,00	721 404,12
10.	Mzdové náklady (521)	013	570 314,00	0,00	570 314,00
11.	Zákonné sociální pojištění (524)	014	139 083,00	0,00	139 083,00
12.	Ostatní sociální pojištění (525)	015	0,00	0,00	0,00
13.	Zákonné sociální náklady (527)	016	12 007,12	0,00	12 007,12
14.	Ostatní sociální náklady (528)	017	0,00	0,00	0,00
IV.	Daně a poplatky ř. 19	018	396,00	0,00	396,00
15.	Daně a poplatky (531, 532, 538)	019	396,00	0,00	396,00
V.	Ostatní náklady ř. 21 až 27	020	4 594,50	0,00	4 594,50
16.	Smluvní pokuty, úroky z prodlení, ostatní pokuty a penále (541)	021	0,00	0,00	0,00
17.	Odpis nedobytné pohledávky (543)	022	0,00	0,00	0,00
18.	Nákladové úroky (544)	023	1 055,00	0,00	1 055,00
19.	Kursově ztráty (545)	024	0,00	0,00	0,00
20.	Dary (546)	025	0,00	0,00	0,00
21.	Manka a škody (548)	026	0,00	0,00	0,00
22.	Jiné ostatní náklady (549)	027	3 539,50	0,00	3 539,50
VI.	Odpisy, prodaný majetek, tvorba a použití rezerv a oprav. položek ř.29 až 33	028	0,00	0,00	0,00
23.	Odpisy dlouhodobého majetku (551)	029	0,00	0,00	0,00
24.	Prodaný dlouhodobý majetek (552)	030	0,00	0,00	0,00
25.	Prodané cenné papíry a podíly (553)	031	0,00	0,00	0,00
26.	Prodaný materiál (554)	032	0,00	0,00	0,00
27.	Tvorba a použití rezerv a opravných položek (556, 559 ???)	033	0,00	0,00	0,00
VII.	Poskytnuté příspěvky ř. 35	034	0,00	0,00	0,00
28.	Poskyt. čl. příspěvky a přisp. zúčtované mezi organizač. složkami (581, 582)	035	0,00	0,00	0,00
VIII.	Daň z příjmů ř. 37	036	0,00	0,00	0,00
29.	Daň z příjmů (591, 595)	037	0,00	0,00	0,00
	NÁKLADY CELKEM ř. 1+8+12+18+20+28+34+36	038	891 838,82	0,00	891 838,82

B. VÝNOSY

Ozna	Název ukazatele	Čís řád	Činnosti		
			hlavní	hospodářská	celkem
a	b	c	1	2	3
I.	Provozní dotace ř. 40	039	939 881,72	0,00	939 881,72
1.	Provozní dotace (691)	040	939 881,72	0,00	939 881,72
II.	Přijaté příspěvky ř. 42 až 44	041	0,00	0,00	0,00
2.	Přijaté příspěvky zúčtované mezi organizačními složkami (681)	042	0,00	0,00	0,00
3.	Přijaté příspěvky (dary) (682)	043	0,00	0,00	0,00
4.	Přijaté členské příspěvky (684)	044	0,00	0,00	0,00
III.	Tržby za vlastní výkony a za zboží (601, 602, 604)	045	0,00	0,00	0,00
IV.	Ostatní výnosy ř. 47 až 52	046	22,22	0,00	22,22
5.	Smluvní pokuty, úroky z prodlení, ost. pokuty a penále (641,642)	047	0,00	0,00	0,00
6.	Platby za odepsané pohledávky (643)	048	0,00	0,00	0,00
7.	Výnosové úroky (644)	049	22,22	0,00	22,22
8.	Kursově zisky (645)	050	0,00	0,00	0,00
9.	Zúčtování fondů (648)	051	0,00	0,00	0,00
10.	Jiné ostatní výnosy (649)	052	0,00	0,00	0,00
V.	Tržby z prodeje majetku ř. 54 až 58	053	0,00	0,00	0,00
11.	Tržby z prodeje dlouhodobého nehmotného a hmotného majetku (652)	054	0,00	0,00	0,00
12.	Tržby z prodeje cenných papírů a podílů (653)	055	0,00	0,00	0,00
13.	Tržby z prodeje materiálu (654)	056	0,00	0,00	0,00
14.	Výnosy z krátkodobého finančního majetku (655)	057	0,00	0,00	0,00
15.	Výnosy z dlouhodobého finančního majetku (657)	058	0,00	0,00	0,00
	VÝNOSY CELKEM ř. 39+41+45+46+53	059	939 903,94	0,00	939 903,94
C.	VÝSLEDEK HOSPODAŘENÍ PŘED ZDANĚNÍM ř. 59 - 38 + 36	060	48 065,12	0,00	48 065,12
D.	VÝSLEDEK HOSPODAŘENÍ PO ZDANĚNÍ ř. 60 - 36	061	48 065,12	0,00	48 065,12
Rozvahový den 31.12.2016		Podpis. záznam st.org. úč.jed. 			
Právní forma účetní jednotky	Předmět činnosti	Okamžik sestavení úč. závěrky 31.12.2016			

IX. ZÁVĚR

Co říci závěrem.

Rok 2016, byl rokem, který provázela řada změn i aktivní práce. Dne 22. 3. 2016 na jednání Nejvyššího orgánu MAS MOST Vysočiny byla SCLLD pod názvem „Kvalita života II“ schválena a odeslána na MMR ČR ke zhodnocení, 28. 11. 2016. připomínkování a event. schválení. Výsledky hodnocení formálních náležitostí a kontroly přijatelnosti byly Společnosti doručeny až po osmi měsících

Po odstranění formálních a věcných připomínek byla SCLLD předložena opakovaně na MMR ČR a tím posunuta do prvního kola věcného hodnocení, jehož výsledek nebyl do konce roku 2016 doručen.

Jsmo velmi rozčarováni způsobem práce kontrolních orgánů na jednotlivých ministerstvech, nejednotným hodnocením. Osobně jsem velmi zklamán, protože se naprosto rozcházíme s vizí a naplňování cílů, které jsme při zakládání MAS měli. Z práce pro region a jeho obyvatele se stala těžká papírová válka, byrokracie potlačuje aktivity lidí, obyčejný selský rozum a je stále obtížnější přesvědčovat starosty, podnikatele i jednotlivé občany o smysluplnosti naší práce.

Více se nám dařilo naplňovat projekt MAP. Realizace projektu byla zahájena ke dni 1.5.2016. Dne 6.6.2016 proběhlo ustavující jednání Řídícího výboru (ŘV), na kterém byl zvolen jeho předseda, schválen Jednací řád a Statut. V červnu 2016 byla zahájena práce pro tvorbu analytické části MAP. V průběhu měsíců červenec a

srpen proběhla setkání zástupců realizačního týmu projektu s vedením, popř. zřizovateli všech škol na území ORP Velké Meziříčí. V září 2016 proběhlo setkání ředitelů škol, jejich zřizovatelů, zástupců základních uměleckých škol či zájmového a neformálního vzdělávání. Na tomto jednání byly dopracovány jednotlivé cíle k navrženým prioritám, byla vytvořena SWOT 3 analýza k povinným opatřením MAP a rovněž definována vize rozvoje vzdělávání v území.

Chtěl bych tedy poděkovat především našim manažerkám, Naděždě Jašové a Dianě Kutnerové, za přístup, pečlivost a především trpělivost, bez kterých by tuto práci nemohli vykonávat. Velký dík patří předsedkyni správní rady Heleně Bučkové za její svědomitost a důslednost při naplňování všech právních úkonů v naší masce. Dík patří i všem orgánům masky za jejich dobrovolnou práci, kterou věnují společnosti, aby si uchovala svůj chod. A nemohu zapomenout na všechny partnery masky, jednotlivce i skupiny občanů, kteří tak jako my stále věří, že naše práce napomůže k rozvoji našeho území.

Mgr. Milan Dufek
ředitel MOST Vysočiny, o.p.s.